

### 令和元年度賦課金の納入について

毎年6月と8月に賦課金通知書を発行しています。納期限内完納にご協力ください。

賦課金の納期限は、**令和元年 7月1日 / 9月2日** です。  
(口座振替の引落は、6月28日/8月28日です。)

- ◎経常賦課金は、土地改良区の運営事務費や支線水路、揚水機場等の維持管理に使われております。
- ◎特別賦課金は、各土地改良事業の負担金にあてるためのものです。

#### ☆ご注意ください

納期までに納入されない組合員には滞納処分の前提となる督促状により督促をいたしております。督促状には、**督促手数料**のほか、滞納の日数に応じての**延滞金**（金 100 円につき 1 日 4 銭）が加算されます。

#### ☆賦課金の納付には、便利な口座振替をご利用ください。

ご希望の方は、徴収係までご連絡いただければ「振替依頼書」をお送りいたします。  
※すでに口座振替をご利用の方は、振替日前に**預金残高の確認**をお願いします。

#### ☆現金で納付される場合

各種金融機関の窓口、ATM（現金自動預入払出機）にて納入できますが、別途振込手数料（本人負担）が必要となります。あいち海部農業協同組合をご利用の場合は、振込手数料は不要です。

### こんな時には届出が必要です！

#### 組合員名義等の変更

- ① 組合員が死亡(相続)されたとき
  - ② 権利(売買・交換・貸借等)を移転されたとき
  - ③ 住所を変更したとき
  - ④ 農業者年金受給により経営移譲されたとき
- には、**組合員資格喪失通知書**による届出をお願いします。

※届出は組合員の義務となっております。  
届出がない場合は、従来通り賦課が続きますので、ご注意ください。

#### 【滞納賦課金は新しい権利者の負担になります】

賦課金が滞納されている土地を取得されますと、土地改良法第42条1項(権利義務の承継)により新しい権利者に支払いが義務づけられることになっておりますので、売買時には必ず賦課金の滞納の有無について、**当土地改良区**にお問い合わせ下さい。(競売の場合も同様になります。)

#### 農地転用(地区除外)をされる場合

- ① 農地転用(宅地、駐車場など)した場合
- ② 公共事業用地(道路、河川用地など)になった場合
- ③ 水田を畑にするなど用水を使用しなくなった場合

には、農地転用等の通知書による申請と農地転用決済金を納めて下さい。

※行政(農業委員会)への農地転用手続きをされなくても、当土地改良区への手続きがされていない場合は、従来通り賦課が続きますのでご注意ください。

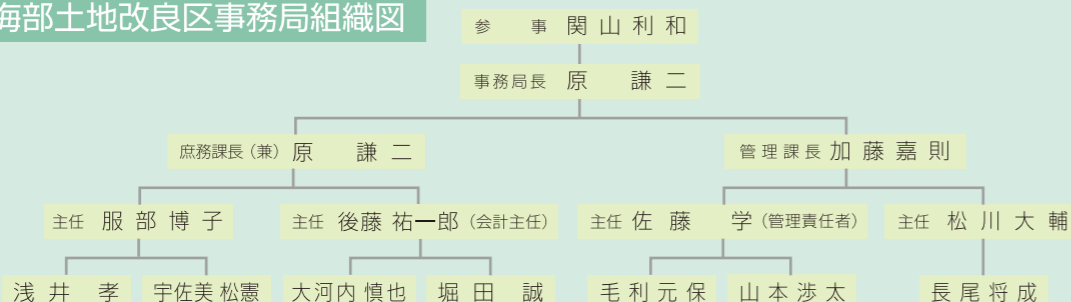
各種申請書は、当土地改良区にありますのでご連絡ください。なお、ホームページからもダウンロードできます。  
<http://amatochi.com>



### 受益面積及び組合員数 (平成31年4月1日現在)

市 町 村	津島市	稲沢市	愛西市	弥富市	蟹江町	飛鳥村	他市町村	合 計
受益面積 (ha)	353.15	154.45	2,292.78	1,678.70	52.54	599.85	—	5,131.48
組合員数 (人)	873	431	3,412	1,925	204	559	1,027	8,431

### 海部土地改良区事務局組織図



**海部土地改良区**  
〒498-0007  
愛知県弥富市鎌倉町 95  
Tel (0567) 65-5225  
Fax (0567) 65-5221  
amatochi@salsa.ocn.ne.jp

木曾の水を育む  
愛のある水郷



### ごあいさつ

組合員の皆様には、益々ご健勝のこととお慶び申し上げます。平素より海部土地改良区の運営には格別のご理解とご協力を賜り厚く御礼申し上げます。

さて、昨年は4月から6月にかけては適度な日照と定期的な雨に恵まれました。しかし、7月上旬にはいわゆる「西日本豪雨」をもたらした台風7号などの影響により海部地域でも短期間で大雨が降り、7月中旬からの1ヶ月間は一転してほとんど降雨のない上に、連日35℃を超える猛暑日が続くなど極端な気象状況となり、営農活動に多大な影響を与えました。

また、近年の営農を取りまく厳しい環境は依然として続いており、営農者の高齢化や担い手の不足、農地の都市化、混住化に伴う地域状況の変化等、問題が山積しております。こうした中、2年続けて土地改良法の改正が行われ、土地改良区の在り方について大きな改革が求められているところです。



理事長 中野 治 美

しかし、このような状況であっても食料の安定供給のみならず、地域の環境保全、更には近隣住民への心の癒しなど、農業・農村がもつ多面的機能を守り、次世代へ引き継いで行くことが我々の使命であると考えます。

今後とも安全で安心な食料・農業・農村の維持発展のため、役職員一丸となって取り組んでまいりますので、組合員の皆様のご理解とご協力を賜りますようお願い申し上げます。ご挨拶とさせていただきます。



### ごあいさつ



愛知県農林基盤局長

### 水野 康 弘 様

向夏の候、理事長の中野治美様を始め海部土地改良区の組合員の皆様方には、ますます御清栄のこととお喜び申し上げます。また、平素は農業農村整備事業の推進に、格別の御理解と御協力を頂いておりますことに、心から厚く御礼申し上げますとともに、日頃から木曾川用水施設の円滑な運営と適切な維持管理に御尽力されておりますことに深く敬意を表します。

さて、国においては、近年の豪雨、高潮、地震などの自然災害に対応するため、防災・減災、国土強靱化のための緊急対策を短期間で集中的に実施することとし、本年度の農業農村整備関係の当初予算は前年当初比114.1%となっております。これを受けて県の農業農村整備関係の当初予算では、県営・団体の公共事業で前年当初比114.3%を計上し、単独土地改良事業におきましても前年当初比106.3%と大幅に上積みすることができ、早期の予算執行に努めているところです。

今後も、ゼロメートル地帯に位置する本地域の特殊性を十分に踏まえ、積極的に農業農村整備事業を実施してまいりますので、皆様の一層の御支援、御協力をお願い申し上げます。

最後に、海部土地改良区の益々の御発展と皆様方の御健勝を祈念いたしまして、御挨拶とさせていただきます。



愛知県海部農林水産事務所長

### 津田 新 太 様

向暑の候、理事長の中野治美様を始め海部土地改良区の組合員の皆様方には、平素より海部農林水産事務所が進めております農業農村整備事業に格別なるご理解とご協力を賜り、厚く御礼申し上げます。

海部土地改良区におかれましては、木曾川用水施設の適正な維持管理、運用により農業用水の安定供給にご尽力いただいておりますことに重ねて御礼申し上げます。

近年は、局地的な豪雨が頻発する中で、当事務所では、管内の殆どが海拔ゼロメートル以下の地域であることから、皆さまの生命・財産を守るため、たん水防除事業や地盤沈下対策事業などの農地防災事業を積極的に進めております。

地盤沈下対策事業木曾川用水地区光西支線は、平成29年より3カ年を掛け、口径3,000mm、延長730m、地表下14mのトンネル区間が全て完成し、今年4月より新たな水路として通水を開始しました。

また、石綿セメント管の付替えを行う特定農業用管水路特別対策事業では、現在13地区を実施しており、今年度末でようやく5割の進捗となりますが、引き続き事業の進捗に鋭意、努力してまいります。

地域の安全で安心な暮らしの確保や安定した農業用水の供給のため、今後も海部土地改良区の皆さまと連携を図りながら事業を推進してまいりますので、一層のご支援とご協力をお願い申し上げます。

最後に海部土地改良区の益々のご発展と皆様方のご健勝を祈念いたしまして、ご挨拶とさせていただきます。



独立行政法人水資源機構 木曾川用水総合管理所長

### 村上 喜 昭 様

初夏の候、中野理事長様を始め海部土地改良区組合員の皆様には、平素より水資源機構木曾川用水総合管理所の業務運営に一方ならぬご愛顧を賜り、厚く御礼申し上げます。

木曾川用水は、昭和52年の通水以来、木曾川大堰からの取水量が144億m<sup>3</sup>を超え、このうち農業用水は65億m<sup>3</sup>に達しています。この間、皆様方には、きめ細やかな配水操作と施設管理を実施していただき、心から敬意を表すとともに深く感謝申し上げます。

木曾川用水施設は、建設以来40年以上経過するものが多く、特に揚水機場等の老朽化が顕著となっています。平成30年度は、保全管理事業により老朽化が著しい揚水機場の受変電盤や流入ゲート等の整備を行いました。また、幹線水路においては、老朽化した分水口ゲートやフェンスの更新等を順次進めています。さらに集中的かつ早急に対応が必要な施設については、関係者の皆様と実施方法を含め調整を図っていきたく考えています。

今後とも皆様と連携して業務を進めていきたく考えていますので、一層のご支援、ご協力をお願い申し上げます。

最後に、海部土地改良区の益々のご発展と皆様のご健勝を祈念いたしまして、ご挨拶とさせていただきます。

# 平成30年度 総代会のご報告

## 第52回通常総代会

平成31年3月2日午前9時30分より第52回通常総代会が海部土地改良区会館大会議室において開催されました。総代現在総数69名中63名の出席があり、議長には津島市の日比野郁郎氏が選出され、提案した11議案はすべて可決承認されました。

### <提出議案>

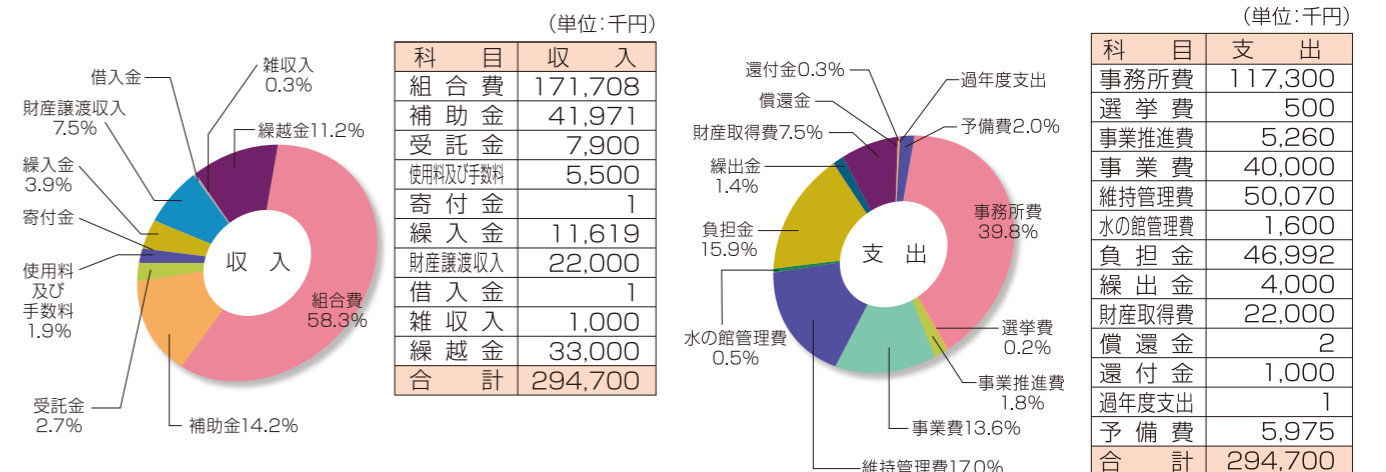
- 第1号議案 会計細則の一部改正について
- 第2号議案 平成31年度水資源開発施設等保全管理事業について
- 第3号議案 平成31年度賦課金の徴収方法及び時期について
- 第4号議案 平成31年度決済金の額の決定について
- 第5号議案 平成31年度一般会計収支予算について
- 第6号議案 平成31年度決済金積立金特別会計収支予算について
- 第7号議案 平成31年度職員退職給与積立金特別会計収支予算について
- 第8号議案 平成31年度積立金・基金特別会計収支予算について
- 第9号議案 平成31年度一時借入金の限度額及びその方法について
- 第10号議案 平成31年度収入現金の預金先について
- 第11号議案 平成31年度役員及び総代等の報酬及び費用弁償について
- 報告第1号 監査報告書
- 報告第2号 理事会で決定された事項及びその他報告事項について
  - 1.土地改良区検査結果に伴う改善措置について
  - 2.農地転用等地区除外申請の取り下げ又は取り消し及びこれに伴う決済金等の取扱い要領の制定について
  - 3.平成31年度配水計画について
  - 4.事務局長の選任について



## 平成31年度予算

平成31年4月1日～令和2年3月31日

### 一般会計



## 役員補欠選挙

平成31年3月2日役員補欠選挙を執行した結果、弥富市の立松 久尚氏が無投票で当選され、理事に就任されました。



# 臨時総代会

平成30年11月7日午前11時00分より臨時総代会が海部土地改良区会館大会議室において開催されました。総代現在総数70名中57名の出席があり、議長には津島市の日比野郁郎氏が選出され、提案した9議案はすべて可決承認されました。

## <提出議案>

- 第1号議案 平成30年度一般会計収支補正予算について
- 第2号議案 平成29年度事業報告の承認について
- 第3号議案 平成29年度一般会計収支決算書の承認について
- 第4号議案 平成29年度決済金積立金特別会計収支決算書の承認について
- 第5号議案 平成29年度職員退職給与積立金特別会計収支決算書の承認について
- 第6号議案 平成29年度維持管理施設積立金特別会計収支決算書の承認について
- 第7号議案 平成29年度維持管理基金特別会計収支決算書の承認について
- 第8号議案 平成29年度財産目録の承認について
- 報告第1号 監査報告書
- 第9号議案 平成29年度財務状況の公表の承認について



# 平成29年度 決算報告

## 一般会計

平成29年4月1日～平成30年3月31日 (単位:円)

収 入		支 出		摘 要
科 目	金 額	科 目	金 額	
組 合 費	180,357,400	事 務 所 費	100,640,436	※収支差引残高 (翌年度へ繰越) 68,833,172円
補 助 金	40,843,089	選 挙 費	0	
受 託 金	8,100,000	事 業 推 進 費	3,246,739	
交 付 金	10,800,000	事 業 費	23,529,600	
使用料及び手数料	5,496,872	維 持 管 理 費	41,917,872	
寄 付 金	89,340	水 の 館 管 理 費	1,217,301	
繰 入 金	14,628,301	負 担 金	74,733,761	
財産譲渡収入	26,932,526	拠 出 金	3,600,000	
借 入 金	0	繰 出 金	4,000,000	
雑 収 入	364,066	財 産 取 得 費	26,825,320	
繰 越 金	60,463,887	償 還 金	0	
協 力 金	468,720	還 付 金	0	
		過 年 度 支 出	0	
		予 備 費	0	
合 計	348,544,201	合 計	279,711,029	

## 財産目録

平成30年3月31日現在 (単位:円)

科 目	金 額	科 目	金 額
I 資産の部		II 負債の部	
1 流動資産		1 流動負債	
①現金及び預金 預金	68,833,172	①-1決済金積立金引当金	1,241,833,976
②未収賦課金	1,897,200	-2職員退職給与積立金引当金	86,631,960
2 固定資産		-3維持管理施設積立金引当金	50,027,367
①宅地及びその従物	253,029,890	-4維持管理基金引当金	472,145,946
②建物及び附属設備	751,039,000		
③備品	38,061,932		
3 特定資産			
①-1決済金積立金見返預金	1,241,833,976		
-2職員退職給与積立金見返預金	86,631,960		
-3維持管理施設積立金見返預金	50,027,367		
-4維持管理基金見返預金	472,145,946		
資 産 合 計	2,963,500,443	負 債 合 計	1,850,639,249

# 木曽川用水施設関係の事業実施状況

## 県営地盤沈下対策事業

地盤沈下により機能低下した水路の改修工事を行っています。

地区名	施設名等	予定工期	平成30年度事業内容		進捗率 (%)
			事業費(千円)	事業量	
木曽川用水	光西、市江支線	H8~R3	436,717	管水路工 L=184m、付帯工一式	95.5
愛西北部2期	幹線西支線	H23~H30	3,000	付帯工一式	100
八 開	藤ヶ瀬支線	H26~R2	110,000	管水路工 L=298m	69.7



◀木曽川用水地区  
諸桑チェックスタンド



八開地区  
藤ヶ瀬支線分水工▶

## 県営特定農業用管水路特別対策事業

石綿セメント管の入れ替え工事を行っています。

地区名	施設名等	予定工期	平成30年度事業内容		進捗率 (%)
			事業費(千円)	事業量	
松 梅	松梅工区	H25~R1	89,999	管水路工 L=527m	85.8
光 西	大野、善太、大海用鍋蓋工区	H26~R2	219,997	管水路工 L=2,572m	36.4
日 置 2	日置2工区	H26~R1	89,999	管水路工 L=1,338m	86.7
鍋 田 中 部	稲元吉、加稲富島工区	H27~R2	93,999	管水路工 L=2,159m	39.1
森 津	森津工区	H27~R2	94,498	管水路工 L=3,770m	52.6
立 田	立田第1、立田第2工区	H27~R2	119,999	管水路工 L=2,150m	43.0
東 條 西 條	東條西條工区	H28~R3	189,999	管水路工 L=4,291m	47.0
芝 井	芝井工区	H28~R3	130,999	管水路工 L=3,766m	51.0
諸 桑	諸桑工区	H28~R3	189,999	管水路工 L=2,998m	30.9
中 一 色	中一色工区	H28~R3	119,999	管水路工 L=4,128m	32.2
大 井	大井工区	H29~R4	89,999	管水路工 L=1,852m	15.6
鍋 田 第 3	鍋田第3工区	H29~R5	169,999	管水路工 L=4,299m	16.6
両 郷 服 岡	両郷、服岡工区	H29~R5	130,950	管水路工 L=4,131m	13.3



石綿管撤去(写真左)と  
新設管布設状況(写真右)



## 水資源開発施設等保全管理事業

揚水機場の施設改修を行っています。

地区名	施設名	予定工期	平成30年度事業内容		備考
			事業費(千円)	事業量	
木曽川用水	服岡揚水機場	H30~R1	73,872	配電盤更新および場内整備一式	



【服岡揚水機場】  
更新した配電盤(写真左)と  
塗装した場内配管(写真右)





# 配水管理区長・班長決定

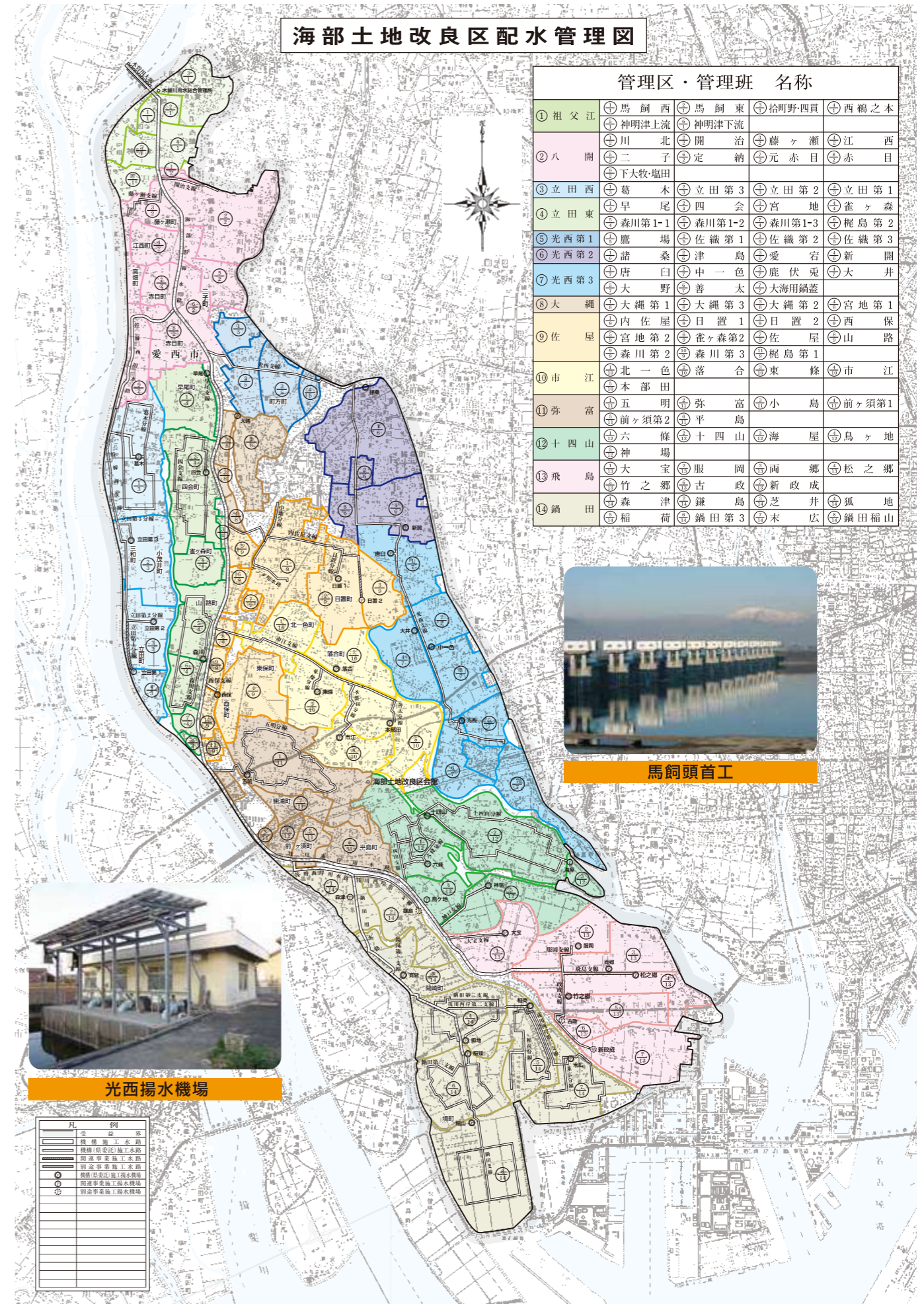
水の申し込みについては、管理班長までご連絡下さい。

(任期 平成31年4月1日～令和3年3月31日)(敬称略)

管理区・班	氏名	住所	TEL	備考
祖父江	松原 賢治	四 貫	97-2050	管理区長
馬 飼 西	吉川 勝彦	馬 飼	97-2818	馬飼西
馬 飼 東	岡野与利雄	馬 飼	97-3484	馬飼東
拾町野四貫	森 広光	馬 飼	97-1588	拾町野
西 鷗 之 本	山森 勉	神 明 津	97-4375	西鷗之本
神明津上流	日比 一正	神 明 津	97-2821	神明津上流
神明津下流	黒田 好和	神 明 津	97-1450	神明津下流
八 開	棚橋 誠	上 東 川 町	37-0452	管理区長
川 北	吉川 哲郎	川 北 町	37-0958	川北
開 治	富田 憲一	鷗 多 須 町	37-0829	開治
藤 ケ 瀬	日栄 隆広	藤 ケ 瀬 町	37-1188	藤ヶ瀬
江 西	小田原定雄	江 西 町	37-0485	江西
二 子	長谷川 勉	二 子 町	37-0513	二子
定 納	服部 欽男	二 子 町	37-0293	定納
元 赤 目	伴野 幹雄	元 赤 目 町	37-0410	赤目
赤 目	田中 秀哉	赤 目 町	37-0281	幹線西(赤目、下山)
下大牧塩田	天野 喜照	下 大 牧 町	37-0153	幹線西(下大牧、塩田1,2)
立 田 西	飯谷 幸良	立 田 町	24-5949	管理区長
葛 木	水谷 瀧男	葛 木 町	26-5743	
立 田 第 3	山田美治男	三 和 町	24-8165	
立 田 第 2	鈴木 昌彦	立 田 町	24-5970	
立 田 第 1	鈴木 秀夫	立 田 町	24-8224	
立 田 東	平野 英治	山 路 町	28-3854	管理区長
早 尾	鈴木美智博	早 尾 町	28-1716	早尾・早尾下流
四 会	神田 雅彦	新右衛門新田町	26-5757	下一色・四会
宮 地	中野 英孝	宮 地 町	25-2478	宮地第3
雀 ケ 森	伊藤 辰雄	雀 ケ 森 町	26-1072	雀ヶ森第1・3
森川第1-1	横井 芳之	山 路 町	28-3846	森川第1
森川第1-2	伊藤 博文	山 路 町	24-3241	
森川第1-3	伊藤 清昭	森 川 町	24-5910	
梶島第2	伊藤 剛司	森 川 町	24-4021	梶島第2
光 西 第 1	加藤 清隆	草 平 町	25-1577	管理区長
鷹 場	山内 正人	鷹 場 町	37-1908	
佐 織 第 1	伊藤 豊	草 平 町	25-3130	
佐 織 第 2	祖父江 貴	草 平 町	25-6300	
佐 織 第 3	服部 行雄	町 方 町	26-7030	
光 西 第 2	佐竹 博幸	小 津 町	25-1314	管理区長
諸 桑	宇佐美 豊	見 越 町	28-1429	
津 島	水谷 邦男	古 川 町	25-0077	
愛 宕	横井 長明	愛 宕 町	25-3584	
新 開	垣見 國夫	新 開 町	25-3857	
光 西 第 3	関山 行政	蟹 江 新 田	95-4034	管理区長
唐 白	山田 邦夫	唐 白 町	31-1567	
中 一 色	成田 定司	中 一 色 町	32-0115	
鹿 伏 兎	加賀 和宏	鹿 伏 兎 町	31-0302	
大 井	服部巳喜男	大 井 町	32-0451	
大 野	三輪 照男	大 野 町	31-1755	
善 太	河納 良枝	鯛 江 町	32-2870	
大海用鍋蓋	伊藤 秀樹	蟹 江 新 田	95-0609	
大 縄	中野 治美	下 新 田 町	28-3445	管理区長
大 縄 第 1	阿部 信行	上 新 田 町	26-5785	大縄第1P

管理区・班	氏名	住所	TEL	備考
大 縄 第 3	加藤 清夫	葛 木 町	28-3921	大縄第1
大 縄 第 2	杉村 義仁	四 会 町	28-1137	大縄第2
宮 地 第 1	神田 和昌	宮 地 町	28-3406	宮地第1
佐 屋	服部 淳二	稲 葉 町	28-0428	管理区長
内 佐 屋	平野 重信	内 佐 屋 町	25-4177	
日 置 1	服部 淳二	稲 葉 町	28-0428	
日 置 2	加藤 博文	金 棒 町	31-0461	
西 保	佐藤 東二	西 保 町	28-1519	
宮 地 第 2	中野 桂一	宮 地 町	24-1998	宮地第2
雀ヶ森第2	鈴木 一雄	雀ヶ森町	25-1597	雀ヶ森第2
佐 屋	松永 勇	佐 屋 町	26-9887	佐屋
山 路	大内 繁夫	森 川 町	24-8266	山路
森川第2	杉村 義仁	四 会 町	28-1137	森川第2
森川第3	伊藤 眞司	立 田 町	28-7441	森川第3
梶島第1	堀田 重松	森 川 町	24-3225	梶島第1
市 江	三浦 義光	前ヶ平	67-1209	管理区長
北 一 色	磯野 弘幸	北 一 色 町	28-4510	
落 合	加藤 正宏	落 合 町	31-0856	
東 條	青木 英夫	東 條 町	32-0510	
市 江	三浦 義光	前ヶ平	67-1209	
本 部 田	蒔田 重雄	本 部 田 町	31-2389	
弥 富	立松 久尚	鯛 浦 町	67-0677	管理区長
五 明	立松 久尚	鯛 浦 町	67-0677	五明
弥 富	伊藤 孝憲	鯛 浦 町	67-3430	弥富
小 島	伊藤 久則	小 島 町	67-0914	小島
前ヶ須第1	佐藤 善昭	前ヶ須町	67-0810	前ヶ須第1
前ヶ須第2	伊藤 政洋	前ヶ須町	67-2221	前ヶ須第2
平 島	佐野 光昭	平 島 町	67-0598	平島
十 四 山	平野 瞳	下 押 萩	52-0926	管理区長
六 條	吉兼 智徳	鍋 田 町	68-1487	
十 四 山	平野 孝	竹 田	52-0361	
海 屋	内山 治	亀ヶ地	52-0909	
鳥ヶ地	早川 悦明	鳥ヶ地	52-0178	鳥ヶ地
神 場	児玉 和宏	神 戸	52-0401	神戸
飛 島	村上 雅之	渚	52-1788	管理区長
大 宝	伊藤 和利	大 宝	52-1143	大宝
服 岡	小島 長正	服 岡	52-0184	
両 郷	村上 雅之	渚	52-1788	
松 之 郷	早川 泰治	松 之 郷	52-2582	
竹 之 郷	加藤太三夫	竹 之 郷	52-2204	
古 政	荒川 淑威	古 政 成	55-1183	
新 政 成	奥山 秀之	新 政 成	55-1374	
鍋 田	渡邊 好雄	操 出	68-1026	管理区長
森 津	伊藤 健一	森 津	67-1622	
鎌 島	下里 博昭	鎌 島	67-2710	
芝 井	邨瀬 和秀	芝 井	68-8983	
狐 地	伊藤 輝則	富 島	68-8366	
稻 荷	渡邊 好雄	操 出	68-1026	
鍋 田 第 3	山口 裕史	中 原	68-1841	
末 広	上田 聡	東 末 広	68-8556	
鍋 田 稻 山	三浦 敏宣	鍋 田 町	68-8744	

## 海部土地改良区配水管理図



管理区・管理班 名称			
① 祖父江	⊕ 馬飼西	⊕ 馬飼東	⊕ 拾町野四貫
	⊕ 神明津上流	⊕ 神明津下流	⊕ 西鷗之本
② 八 開	⊕ 川 北	⊕ 開 治	⊕ 藤ヶ瀬
	⊕ 二 子	⊕ 定 納	⊕ 元 赤 目
	⊕ 下大牧塩田		⊕ 赤 目
③ 立 田 西	⊕ 葛 木	⊕ 立 田 第 3	⊕ 立 田 第 2
	⊕ 早 尾	⊕ 四 会	⊕ 宮 地
④ 立 田 東	⊕ 森川第1-1	⊕ 森川第1-2	⊕ 森川第1-3
	⊕ 鷹 場	⊕ 佐 織 第 1	⊕ 佐 織 第 2
⑤ 光 西 第 1	⊕ 諸 桑	⊕ 津 島	⊕ 愛 宕
⑥ 光 西 第 2	⊕ 唐 白	⊕ 中 一 色	⊕ 鹿 伏 兎
⑦ 光 西 第 3	⊕ 大 野	⊕ 善 太	⊕ 大海用鍋蓋
⑧ 大 縄	⊕ 大 縄 第 1	⊕ 大 縄 第 3	⊕ 大 縄 第 2
	⊕ 内 佐 屋	⊕ 日 置 1	⊕ 日 置 2
⑨ 佐 屋	⊕ 宮 地 第 2	⊕ 雀ヶ森第2	⊕ 佐 屋
	⊕ 森川第2	⊕ 森川第3	⊕ 梶島第1
⑩ 市 江	⊕ 北 一 色	⊕ 落 合	⊕ 東 條
	⊕ 本 部 田		⊕ 市 江
⑪ 弥 富	⊕ 五 明	⊕ 弥 富	⊕ 小 島
	⊕ 前ヶ須第2	⊕ 平 島	⊕ 前ヶ須第1
⑫ 十 四 山	⊕ 六 條	⊕ 十 四 山	⊕ 海 屋
	⊕ 神 場		⊕ 鳥ヶ地
⑬ 飛 島	⊕ 大 宝	⊕ 服 岡	⊕ 両 郷
	⊕ 竹 之 郷	⊕ 古 政	⊕ 新 政 成
⑭ 鍋 田	⊕ 森 津	⊕ 鎌 島	⊕ 芝 井
	⊕ 稻 荷	⊕ 鍋 田 第 3	⊕ 末 広